

Pressmeddelande

2009-12-17

Sjukanmälningstalet vecka 50: Allt färre influensasjuka

Sjukanmälningstalet minskade förra veckan med en fjärdedel till 3,3 procent, jämfört med 4,4 procent veckan dessförinnan. Samtidigt sjönk antalet sjukanmälda på grund av misstänkt influensa till den lägsta nivån sedan mitten av oktober. Det visar ny statistik från hälsoföretaget Previa.

Antalet sjukanmälda minskade förra veckan till 3,3 procent, att jämföra med 4,4 procent veckan dessförinnan. Antalet personer som under förra veckan anmälde influensaliknande symtom via Previas sjuk- och friskanmälan sjönk till 17 personer, jämfört med 50 personer veckan dessförinnan.

– Landets arbetsplatser kan förbereda sig för julleddigheter utan att ha påverkats nämnvärt av influensan. De värsta scenarierna om massfrånvaro besannades lyckligtvis aldrig, säger Urban Svensson, företagsläkare och medicinskt ledningsansvarig på Previa.

Statistiken är hämtad från Previas administration av sjuk- och friskanmälningar för cirka 95 000 anställda i hela landet. Sjukanmälningstalet utgörs av antalet nya sjukanmälningar och anmälningar om vård av sjukt barn dividerat med det totala antalet anställda som omfattas av Previas sjuk- och frisktjänst.

– De förestående helgerna innebär för många ett ökat resande och umgänge med släktingar från när och fjärran. Det kan möjligen få smittspridningen att ta fart på nytt och vaccination är fortfarande det bästa skyddet, säger Urban Svensson.

De som anmälde influensaliknande symtom utgjorde under förra veckan 0,5 procent av alla nya sjukanmälningar, jämfört med 1,2 procent veckan dessförinnan. Totalt har 641 personer anmält influensaliknande symtom sedan Previa den 7 september började registrera detta som en särskild kategori i samband med sjukanmälan.

För mer information:

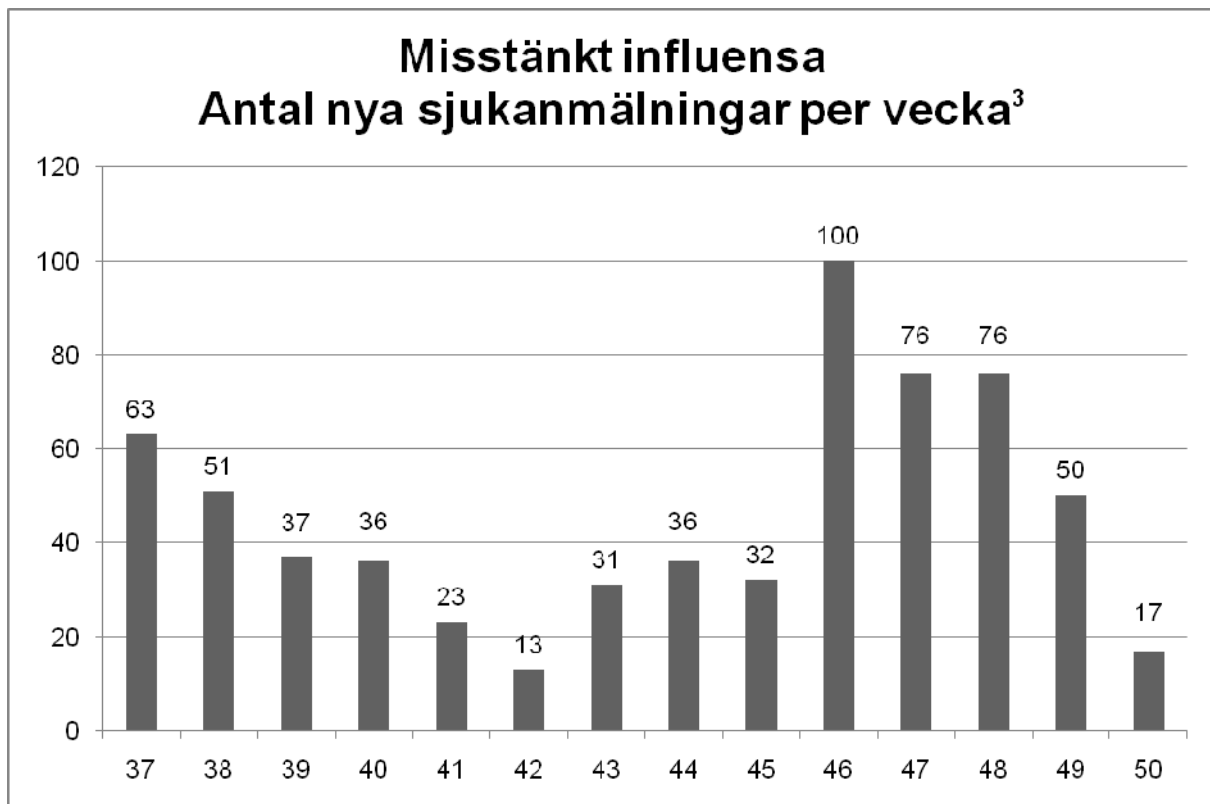
Urban Svensson, företagsläkare och medicinskt ledningsansvarig: 070-319 43 76,

urban.svensson@previa.se

Katrin Malm, marknads- och informationschef: 08-627 43 60, 070-646 10 90, katrin.malm@previa.se

Bilaga: Sjukanmätningar till Previa

	Vecka													
	37	38	39	40	41	42	43	44	45	46	47	48	49	50
Sjukanmätningstal, procent	3,7	3,4	3,2	3,3	3,3	3,2	3,2	3,0	3,9	4,0	4,2	3,3	4,4	3,3
Andel feber, förkylningssymtom eller vård av sjukt barn, procent (motsvarande vecka 2008 inom parentes)¹	67,5 (58,2)	66,2 (60,2)	64,7 (56,3)	66,2 (60,9)	64,8 (61,4)	66,9 (57,6)	66,3 (58,5)	65,4 (60,0)	69,8 (57,9)	70,6 (61,6)	69,5 (60,8)	62,0 (63,0)	60,2 (60,8)	59,5 (63,5)
Misstänkt influensa, antal nya sjukanmätningar²	63	51	37	36	23	13	31	36	32	100	76	76	50	17
Misstänkt influensa, procent av nya sjukanmätningar³	2,1	1,8	1,4	1,3	0,8	0,5	1,1	1,4	1,0	2,9	2,1	2,4	1,2	0,5



Fakta om sjukanmätningstalet

Sjukanmätningstalet utgörs av antalet nya sjukanmätningar och anmälningar om vård av sjukt barn dividerat med det totala antalet anställda som omfattas av hälsoföretaget Previas sjuk- och frisktjänst.

Sjuk- och frisktjänsten omfattade vid mätningarnas början drygt 80 000 anställda i hela landet, men omfattar nu cirka 95 000 anställda.

När medarbetarna blir sjuka eller behöver vara hemma för vård av barn ringer de till Previa för att rapportera sin frånvaro. De får prata med en sjuksköterska och får tillgång till medicinsk rådgivning. I samband med sjukanmälan noteras orsak och symtom. Tjänsten syftar till att ge medarbetarna medicinsk rådgivning på ett lättillgängligt sätt och till att reducera arbetsgivarnas kostnader för sjukfrånvaro.

Previas sjuk- och friskanmälan utnyttjas framförallt av stora och medelstora arbetsgivare. De anställda som omfattas är jämnt fördelade över landet och finns inom både privat och offentlig sektor. För att bidra med kunskapsunderlag till samhällsdebatten om hälsa och arbetsliv kommunicerar Previa offentligt valda delar av den statistik som genereras i sjuk- och friskanmälan. Statistiken är avidentifierad av hänsyn till integriteten hos de arbetsgivare och anställda som omfattas.

1. Andelen nya sjukanmälningar som avser feber, infektioner i de övre luftvägarna eller vård av sjukt barn.
2. Antalet nya sjukanmälningar som av mottagande sjuksköterska bedömts som "misstänkt influensa".
3. Andelen nya sjukanmälningar som av mottagande sjuksköterska bedömts som "misstänkt influensa".